



Association Tujenge Umoja Afrika

ASSOCIATION TUJENGE UMOJA AFRIKA
Créons l'emploi et chassons la pauvreté à tous les niveaux

RAPPORT SYNTHÈSE D'ACTIVITES EXERCICE 2015



DONNEES CONCERNANT L'ASSOCIATION

Dénomination	Association tujenge umoja Afrika
Acronyme	ATUA
Nationalité	Burundaise
Statut juridique	Association Sans But Lucratif
Adresse	KINAMA/BUJUMBURA -BURUNDI
N° de téléphone	(+257) 77 18 65 09 (+257)75 34 51 98
Adresse électronique de l'organisation	Asso.tujengeumojaafrika@gmail.com
Partenaires locaux	-Ministère de l'Eau, de l'Environnement, de l'Aménagement du Territoire et de l'Urbanisme -Agence Burundaise pour l'Emploi des Jeunes(ABEJ) -L'entreprise de construction « BERCO »
Siège social	KINAMA/BUJUMBURA -BURUNDI

INTRODUCTION

En vue de consolider les acquis et d'inscrire les efforts dans une perspective de préservation et protection de l'environnement, l'Association des Association tujenge Umoja Frika « ATUA » en sigle a finalisé, en janvier 2016, son plan rapport annuel d'activité édition 2015, suivant une démarche consensuelle. Ce plan a été adopté par l'Assemblée Générale de tous les membres de cette association en date du 02 février 2015

Ce rapport retrace des actions de contribution de l'ATUA à la réduction sensible des impacts des immondices sur l'environnement et ce, dans un contexte de reconstruction nationale post-conflit et du respect du principe de l'équité et de l'égalité de genre. En plus, ces actions s'inscrivent dans un cadre d'une gestion responsable de ces déchets par la mise en place d'un système organisé de collecte et de leur mise en valeur.

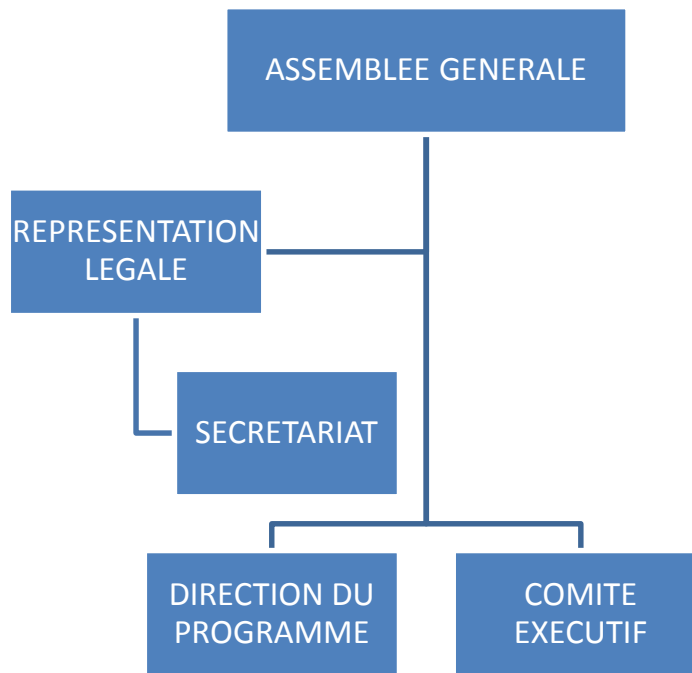
Ce document montre également la finalité de l'ATUA qui est traduit en développement **écologique** centré sur l'assainissement des milieux urbains en impliquant le citoyen burundais comme acteur et premier bénéficiaire. Il est cohérent avec les Objectifs du Millénaire pour le Développement qui vise à « **assurer un environnement humain durable** ».

Sans nul doute, à travers ce document, l'ATUA veut montrer sa contribution à la réduction du chômage surtout dans les centres urbains à travers la création des « **emplois verts** », à la **gestion durable de l'environnement (hygiène et assainissement) dans l'objectif de lutter contre les risques liés au manque d'hygiène.**

Ce document s'articule autour de grands axes d'intervention de l'ATUA qui sont les suivants : **(i)** le développement du capital humain de l'association, **(ii)** la mobilisation des habitants des centres urbains pour devenir des acteurs clés et responsables de la protection de l'environnement ; **(iii)** la création d'un système organisé de collecte et de gestion des déchets, **(iv)** la mise en valeur des déchets et leur valorisation énergétique, **(v)** le recyclage de certains déchets inertes(les plastiques et sachets).

I. PRESENTATION DE L'ASSOCIATION

A. ORGANIGRAMME DE L'ASSOCIATION



B. BREVE DESCRIPTION DE L'ASSOCIATION

L'Association Tujenge Umoja Afrika « ATUA » en sigle est agréée par l'Ordonnance Ministérielle N° 530/503 du 12/4/ 2016 (voir l'annexe). Elle a son siège dans la commune MUKAZA, Zone ROHERO2, quartier AZIATIQUE, BUJUMBURA /BURUNDI. En face de la galerie WEGE HOUSE

Les projets et programmes de l'ATUA sont conçus, formulés et élaborés par un Comité technique. Avant leur exécution, ce Comité les soumet à l'Assemblée Générale pour approbation. Des actions ponctuelles de cette association sont analysées et validées au sein du Comité de pilotage.

Notons que l'ATUA met en avant **l'approche participative et intégrée** des structures communautaires de base, des associations intervenant dans le ramassage et le transport des déchets vers les lieux de décharge ainsi que les gestionnaires des lieux de transit des déchets.

A. Vision de l'ATUA

Contribuer à l'édification d'un Burundi où règnent la paix et la sécurité soutenue par un développement humain et environnemental durable, la croissance économique et la lutte contre le chômage avec la prise en compte de l'égalité de genre.

B. Les principales missions de cette Association sont :

- lutter contre le chômage et le sous emploi en générale et en particulier celui des groupes les plus vulnérables spécifiquement les jeunes scolarisés ou non à travers la création des « emplois verts » ;
- Contribuer à la protection et à la préservation de l'environnement tout en mettant en valeur les divers déchets provenant des différents milieux des centres urbains aux fins d'une analyse quantitative et qualitative en vue de la récupération du biogaz et sa valorisation énergétique.

Pour atteindre ces missions, l'ATUA dispose des ressources humaines expérimentées dans l'élaboration, la gestion, l'exécution, le suivi et l'évaluation des projets et des programmes.

C. Son budget de fonctionnement

IL est composé d'une part par les cotisations des membres et d'autre part par le revenu provenant des activités d'autofinancement ou autre appui d'un partenaire technique et financier intéressé par les actions de cette association ; dons et legs.

D. OBJECTIFS

1. Objectif global

Contribuer à l'assainissement des centres urbains, au développement humain et environnemental durable, la croissance économique et la lutte contre le chômage à travers les emplois les verts, lutte contre le réchauffement climatique.

2. Objectifs spécifiques

a) Promouvoir l'approche participative et intégrée de la protection de l'environnement par la création, chez les communautés de base, d'une culture et d'un réflexe de protection de l'environnement ;

b) Impliquer et responsabiliser les ménages (et surtout les Associations intervenants dans le ramassage et le transport des déchets vers les lieux de dépôt) sur le triage quantitatif et qualitatif des déchets en vue de faciliter, à moyen et long terme, la récupération du biogaz et sa valorisation énergétique ;

c) Contribuer à la lutte contre le chômage et le sous emploi à travers la création et /ou la promotion des emplois verts ;

d) Amener, par le biais des séances de sensibilisation/plaidoyer des acteurs politiques et institutionnels à s'impliquer davantage à la protection et à la promotion de l'environnement et à la lutte contre le chômage et le sous emploi.

e) insertion des personnes les plus vulnérables (personnes avec handicaps) dans le développement de la société.

E. LES GROUPES CIBLES

1. Les bénéficiaires directs

L'élaboration et la mise en œuvre des différentes activités, dans la ligne tracée par le « plan stratégique édition 2016 - 2017 » mettent en avant une implication et une participation active :

- de tous les membres de l'ATUA ;
- de toute la population en général et en particulier les habitants des centres urbains (zone d'intervention de l'ATUA) ;
- des jeunes sans emploi et des femmes sous employées ou sans emploi ;

- des associations intervenant dans le ramassage et le transport des déchets vers les zones de décharge en respectant le concept genre;
- des associations des anciens démobilisés.

2. Les bénéficiaires indirects

Les solutions efficaces et durables aux problèmes environnementaux passent indiscutablement par une mobilisation et une sensibilisation de toute les populations nécessiteuses .C'est la raison pour laquelle nous estimons que :

- Plus ou moins 70% des populations des zones d'intervention de l'ATUA seront sensibilisées sur la préservation et la protection de l'environnement, et partant de l'amélioration des conditions d'hygiène et la lutte contre les maladies bactériennes ;
- Plus de 90% d'enfants des communes d'intervention de l'ATUA seront préservés des risques environnementaux ;

Bref, toutes les populations de ces communes et leurs environs seront bénéficiaires.

III. ACTIONS MENEES ET ECHEANCE DE REALISATION

Il convient de souligner que les actions menées par l'ATUA ont des bases solides de réalisation .D'emblée, l'ATUA a déjà effectué des études d'identification des sites de dépôts des déchets de toute nature, des études sur tous le processus de valorisation de ces déchets ainsi que l'état des lieux environnemental de la zone d'action.

A cette fin, une cartographie a été déjà élaborée. Le but de celle-ci est d'identifier les lieux d'existence et/ou de production de beaucoup de déchets ainsi que ceux de l'emplacement des poubelles publiques.

Sans doute, dans ses actions, cette association est soutenue par les structures de l'administration locale ainsi que les communautés de base. En effet, un projet élaboré et exécuté depuis juillet 2015, intitulée :

«*Campagne de sensibilisation : KINAMA, commune propre*», vise une implication de proximité des populations qui sont les bénéficiaires directs ainsi que de ces structures communautaires.

A. Axes stratégiques

Les axes stratégiques de cette association sont condensés et articulés de la manière suivante :

- (i) le développement du capital humain de l'association,
- (ii) la mobilisation des habitants des centres urbains pour devenir des acteurs clés et responsables de la protection de l'environnement ;
- (iii) la création d'un système organisé de collecte et de gestion des déchets,
- (iv) la mise en valeur des déchets et leur valorisation énergétique ;
- (v) le recyclage des plastiques.

- (vi) Installation des plantes(arbres) ornementales sur les deux cotés de la route

IV.LA SITUATION DE L'ENVIRONNEMENT DANS LES CENTRES URBAINS



Des lieux de dépôt des déchets à coté des habitations !

Le contexte socio environnemental au Burundi se caractérise par :

- Un manque d'un système organisé d'assainissement des centres urbains;
- Par conséquent le problème de collecte et gestion des déchets se pose avec acuité surtout pour les quartiers populaires des communes de la Mairie de Bujumbura ;
- Des centres urbains de toutes les provinces du Burundi sont dépourvus des poubelles publiques ;
- Des déchets qui sont jetés dans des endroits très proches des habitations sont la source de maladies bactériennes telles que le paludisme, les maladies diarrhéiques, l'hépatite, la fièvre, les formes cancérigènes ;
- De plus, les déchets polluent le sol, l'eau et surtout le lac Tanganyika considéré comme la source la principale source d'approvisionnement de l'eau potable pour la population des habitants de la ville de Bujumbura
- la prédominance des associations qui œuvrent dans le ramassage des déchets (dans certaines communes) dépourvues des techniques appropriées de collecte, de gestion et de mise en valeur de ces déchets

V. AXES STRATEGIQUES D'INTERVENTION.

Face à cette situation très préoccupante ci-haut décrite, l'Association Tujenge Umoja Afrika « ATUA » en sigle a prévu et réalisé les activités suivantes dans la ligne des composantes ci-dessous décrites :

Composante A : *Renforcement des capacités des ambassadeurs des Déchets*

Activité 1 :

Formation et/ou renforcement des capacités des membres de l'ATUA en technique de gestion des déchets ;

Activité 2:

Première présentation : Formation sur le fonctionnement général d'une installation de stockage des déchets, types et gestion des flux de déchets ;

Deuxième présentation : Captage et valorisation du biogaz : réaménagement et circulation

Composante B : *L'établissement d'un climat socio-administratif favorable au processus de gestion responsable des déchets*

Activités 1 :

Mobilisation de la population à travers une approche participative et intégrée, une Implication de proximité de cette dernière au processus de gestion responsable des déchets ;

Activités 2 :

Organisation des séances d'échanges en vue d'impliquer davantage l'administration locale à tout le processus de l'assainissement de la commune KINAMA

Composante C : *Collecte et gestion des déchets*



Des membres de l'AELA et les habitants de KINAMA à l'œuvre pour le ramassage des déchets

Activités 1 :

Descente" KINAMA, commune propre" et lancement officiel des activités de l'ATUA sur gestion des déchets et la production du biogaz.

Activités 2 :

Distribution des sacs vides pour faciliter le ramassage et la charge des déchets dans les comions de collecte

Activité 3 :

*Ramassage des déchets des ménages ou autres déchets se trouvant sur les différentes avenues et conduite des camions à la zone de décharge (**une fois le mois**)*

Chargement des camions vers la zone de décharge



Composante D : Travaux de terrain, Etudes et expertise

Activités 1 :

Elaboration d'un plan stratégique de l'ATUA, Edition 2016-2017

Activités 2 :

Expertise sur l'exploitation de la zone de stockage des déchets de Mubone-Buterere

Activité 3 :

Mission de travail organisée conjointement par la Direction Générale de l'Eau et Assainissement avec une délégation de l'ATUA conduite par son Représentant Légal dont le but était d'identifier un site de décharge des déchets provenant du centre urbain de Rumonge.

VI. COUT DES ACTIVITES ANNEE 2015

N°	Dénomination de l'activité	Quantité 1	Unité 1	Quanté 2	Unité 2	Durée	Coût unit en FBU	Coût total en FBU
Composante A : Renforcement des capacités des ambassadeurs des déchets								
1	Former et/ou renforcer les capacités des membres de l'ATUA en technique de gestion des déchets	45	personnes			10 j	16000	7200000
2	Organiser des séances de formation sur le fonctionnement général d'une installation de stockage des déchets, types et gestion des flux de déchets	45	personnes			6	16000	43200000
	Organiser une formation sur le Captage et valorisation du biogaz : réaménagement et circulation							
Composante B : Formation sur la cogestion dans l'association								
4	Formation sur l'économie familiale et le sens de la solidarité	30	personnes		séances	2	16000	960000
5	Organiser des séances d'échanges d'expériences entre les différentes tendances des femmes commerçantes ambulantes envie de solidifier leur collaboration.	24	personnes		séances	3	16000	1152000

N°	Dénomination de l'activité	Quantité 1	Unité 1	Quantité 2	Unité 2	Durée	Coût unit en FBU	Coût total en FBU
Composante C : Collecte et gestion des déchets								
6	Descente" KINAMA, commune propre" et lancement officiel des activités de l'ATUA sur gestion des déchets.	204	personnes			1 journée	524620	524620
7	Distribution des sacs vides pour faciliter le ramassage et la charge des déchets dans la benne	156	personnes	2	Sacs		500	156000
8	Ramassage des déchets des ménages ou autres déchets se trouvant sur les différentes avenues et conduite des camions à la zone de décharge (une fois le mois)	52	personnes	5	Ramassages	Une fois le mois	120000	600000
Composante D : Travaux de terrain, Etudes et expertise								
9	Elaboration d'un plan stratégique de l'ATUA, Edition 2015-2016	4	personnes			2 mois	bénévolat	bénévolat
	Production et multiplication dudit plan	18	documents				35000	630000
TOTAUX en Franc Bu								16 772 620
TOTAUX en Dollars américains (1\$=1650)								10 165. 222

VII.CONCLUSION

Dans sa mission de contribuer à la préservation et à la protection de l'environnement ainsi que pour dynamiser sa capacité de création « d'emplois verts », l'association Tujenge Umoja Afrika « l'ATUA » a articulé ses choix stratégiques autour de quatre domaines d'intervention, à savoir :

- *Le renforcement des capacités des ambassadeurs des déchets ;*
- *L'établissement d'un climat socio-administratif favorable au processus de gestion responsable des déchets ;*
- *La collecte et gestion quotidienne des déchets ;*
- *Les travaux de terrain, les études et expertises sur la gestion des déchets.*

Somme toute, la « **création d'emplois verts** » à travers l'assainissement des centres urbains contribuera à consolider **la sécurité socio sanitaire** des ces derniers par l'initiation et le renforcement d'un système adéquat de gestion des déchets. **L'analyse quantitative et qualitative de ces déchets aura comme résultats positif la revalorisation aux fins de la production du biogaz et sa valorisation énergétique.**

En plus, tout cela va jouer un grand rôle dans la réinsertion des personnes les plus affectées par le chômage et le sous emploi en particulier les jeunes et femmes des zones d'intervention de l'ATUA. La création de ces emplois favorisera également le relèvement économique et la pacification du Burundi dans son ensemble.

Cette approche permettra notamment de réduire les impacts de la pauvreté .Elle rend aussi possible le renforcement des capacités des structures d'appui socio administrative et environnementales, l'amélioration équitable des moyens de subsistance, le renforcement des capacités d'auto-organisation et ce, en respectant l'équilibre genre.